

قواعد بازار پنبه و چشم انداز قیمت

قیمت‌های جهانی پنبه در مقایسه با ماه گذشته همچنان در حال طی کردن مسیر صعودی است.

– قراردادهای آتی نیویورک در ماه مارس از 74 cents/lb به 82 cents/lb افزایش پیدا کرده است. قراردادهای آتی ماه دسامبر که نمایانگر انتظارات قیمتی پس از برداشت محصول در ۲۲/۲۱/۲۰ می باشد نیز از ۷۲ به 77 cents/lb رسیده است.

– شاخص Cotlook A از ۸۰ به 86 cents/lb رسیده است.
– در سطح بین المللی شاخص پنبه چین (CC Index 3128B) از ۱۰۲ به 108 cents/lb افزایش یافته است. در داخل نیز ارزش آن از ۱۴۷۰۰ به 15300 RMB/ton رسیده است. ارزش RMB (رنمینی، یکای پول رسمی چین) در برابر دلار آمریکا از ۶/۵۵ به ۶/۴۷ رسیده است.
– قیمت های پنبه هند (کیفیت Shankar-6) از ۷۱ به 75 cents/lb افزایش پیدا کرده است. در داخل نیز ارزش آن از ۴۰۷۰۰ به 43200 INR/candy رسیده است. ارزش روپیه هند در برابر دلار آمریکا نیز ثابت و حدود 73 USD بوده است.

– در سطح بین المللی قیمت های پاکستان از ۷۲ به 80 cents/lb رسیده است. در داخل، قیمت ها از ۹۵۰۰ به 10500 PKR/maund افزایش یافته است. ارزش روپیه پاکستان در برابر دلار آمریکا نیز ثابت و حدود 160 USD بوده است.

عرضه، تقاضا و دادوستد

جدیدترین گزارش دپارتمان کشاورزی ایالات متحده آمریکا نشان دهنده کاهش تولید جهانی (۱/۰- میلیون عدل و رسیدن آن به ۱۱۲/۹ میلیون عدل) و افزایش اندک مصرف جهانی کارخانجات (۱۰۰۰۰۰+ عدل و رسیدن آن به ۱۱۵/۷ میلیون عدل) می باشد. یک سری از بازننگری های جزئی بر روی برآوردهای مربوط به ۲۰۱۹/۲۰ منجر به کاهش اندک در موجودی اولیه پنبه در انبارها پس از برداشت در ۲۰۲۰/۲۱ (۱۴۳۰۰۰- عدل و رسیدن آن به ۹۹/۳ میلیون عدل) شده است. نتیجه نهایی کاهش ۱/۲ میلیون عدلی در مقایسه با پیش بینی موجودی نهایی پنبه در انبار در ۲۰۲۰/۲۱ (رسیدن به ۹۶/۳ میلیون عدل) می باشد.

در سطح کشوری شاهد تغییرات گسترده ای در میزان تولید بوده ایم. بیشترین آن مربوط به ایالات متحده آمریکا بوده که میزان برداشت محصول ۱/۰ میلیون عدل کمتر از مقدار برآورد شده است. این دومین کاهش چشمگیر پیاپی نسبت به میزان پیش بینی شده می باشد (میزان کاهش در ماه گذشته ۱/۲ میلیون عدل بوده است). در حال حاضر پیش بینی برداشت ۱۵/۰ میلیون عدل نشان دهنده کاهش سالانه ۵ میلیون عدلی برای محصول در ایالات متحده آمریکاست.

بازنگری های قابل توجه دیگر برای تولید مربوط به یونان (۱۵۰۰۰۰+ عدل



ترازنامه چین

million 480 lb. bales	2020/21		
	2019/20	Dec	Jan
Beg. Stocks	35.7	36.9	36.9
Production	27.2	27.5	27.5
Imports	7.1	10.0	10.5
Mill-Use	33.0	38.0	38.5
Exports	0.2	0.1	0.1
Ending Stocks	36.9	36.3	36.3
Stocks/Use	111.3%	95.1%	93.9%

ترازنامه جهانی منهای چین

million 480 lb. bales	2020/21		
	2019/20	Dec	Jan
Beg. Stocks	44.6	62.5	62.4
Production	94.9	86.4	85.4
Imports from China	0.2	0.1	0.1
Mill-Use	69.6	77.6	77.2
Exports to China	7.1	10.0	10.5
Ending Stocks	62.4	61.2	60.0
Stocks/Use	81.3%	69.9%	68.4%

Additional balance sheet data available here.

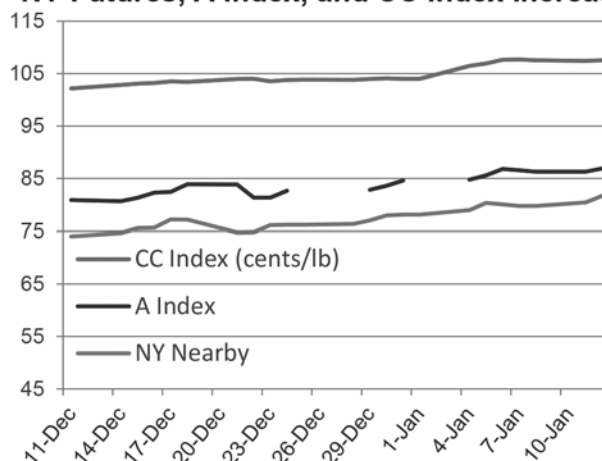
با افزایش ۳۸۰۰۰۰ عدل، ۴۳/۶ میلیون عدل می باشد. از نظر میزان واردات بیشترین تغییرات مربوط به چین (+۵۰۰۰۰۰ عدل و رسیدن آن به ۱۰/۵ میلیون عدل)، پاکستان (+۲۰۰۰۰۰ عدل و رسیدن آن به ۴/۹ میلیون عدل)، مکزیک (+۱۰۰۰۰۰ عدل و رسیدن آن ۰/۸ میلیون عدل)، ترکیه (+۱۰۰۰۰۰ عدل و رسیدن آن به ۴/۵ میلیون عدل)، ویتنام (-۱۰۰۰۰۰ عدل و رسیدن آن به ۶/۷ میلیون عدل) و اندونزی (-۲۰۰۰۰۰ عدل و رسیدن آن به ۲/۶ میلیون عدل) بوده است. از نظر صادرات بیشترین تغییرات مربوط به ایالات متحده آمریکا (+۲۵۰۰۰۰ عدل و رسیدن آن به ۱۵/۳ میلیون عدل)، استرالیا (+۱۰۰۰۰۰ عدل و رسیدن آن به ۱/۵ میلیون عدل)، مکزیک (+۱۰۰۰۰۰ عدل و رسیدن آن به ۰/۳ میلیون عدل) و مالی (-۱۵۰۰۰۰ عدل و رسیدن آن به ۰/۶ میلیون عدل) بوده است.

چشم انداز قیمت

بازنگری های اخیر دپارتمان کشاورزی ایالات متحده آمریکا ممکن است فاصله بین قیمت ها و برآوردهای مربوط به موجودی نهایی را تا حدی کم کرده باشد اما بین آن ها همواره یک شکاف باقی خواهد ماند.

از ماه اوت پیش بینی دپارتمان کشاورزی برای موجودی نهایی ۲۰۲۰/۲۱ از ۱۰۴/۹ میلیون عدل به ۹۶/۳ میلیون عدل افت پیدا کرده است. با این وجود در جدیدترین گزارش این دپارتمان پیش بینی شده است که حجم موجودی نهایی به چهارمین بالاترین مقدار خود که تا کنون به صورت رسمی اندازه گیری شده، می رسد. پیش بینی میزان مصرف حدود ۵ میلیون عدل کمتر از دوران قبل از پاندمی است (۱۲۰/۲ میلیون عدل در سال ۲۰۱۸/۱۹، ۱۱۵/۷ میلیون عدل در سال ۲۰۲۰/۲۱).

NY Futures, A Index, and CC Index Increase



و رسیدن آن به ۱/۴ میلیون عدل)، استرالیا (+۱۰۰۰۰۰ عدل و رسیدن آن به ۲/۵ میلیون عدل)، ترکیه (+۱۰۰۰۰۰ عدل و رسیدن آن به ۲/۹ میلیون عدل)، مالی (-۱۱۵۰۰۰ عدل و رسیدن آن به ۰/۳ میلیون عدل) و پاکستان (-۲۰۰۰۰۰ عدل و رسیدن آن به ۴/۳ میلیون عدل) می باشد. پیش بینی فعلی از پاکستان حدود نیمی از میانگین محصول برداشت شده در سال های اخیر است (میزان تولید در سال زراعی گذشته پایین و میانگین آن از ۲۰۱۴/۱۵ تا ۲۰۱۸/۱۹، ۸/۲ میلیون عدل بوده است). در زمینه مصرف کارخانجات بیشترین تغییرات مربوط به چین (+۵۰۰۰۰۰ عدل و رسیدن آن به ۳۸/۵ میلیون عدل)، ترکیه (+۲۰۰۰۰۰ عدل و رسیدن آن به ۷/۲ میلیون عدل)، ایالات متحده آمریکا (-۱۰۰۰۰۰ عدل و رسیدن آن به ۲/۴ میلیون عدل)، ویتنام (-۱۰۰۰۰۰ عدل و رسیدن آن به ۶/۷ میلیون عدل) و اندونزی (-۲۰۰۰۰۰ عدل و رسیدن آن به ۲/۷ میلیون عدل) بوده است. پیش بینی جهانی از میزان داد و ستد پنبه

داده های مربوط به قیمت های اخیر

	Latest Value (Jan 12)	Latest Month (Dec)	Last 12 Months (Jan20-Dec21)
NY Nearby	81.7	74.8	64.2
A Index	86.9	81.0	71.9
CC Index	107.5	102.8	85.3
Indian Spot	75.4	72.2	65.1
Pakistani Spot	80.6	73.8	67.2

Additional price data available here.
Price definitions available here.

ترازنامه جهانی

million 480 lb. bales	2020/21		
	2019/20	Dec	Jan
Beg. Stocks	80.3	99.4	99.3
Production	122.1	113.9	112.9
Mill-Use	102.6	115.6	115.7
Ending Stocks	99.3	97.5	96.3
Stocks/Use	96.8%	84.3%	83.2%

میزان مصرف کارخانجات در جهان

million 480 lb. bales	2020/21		
	2019/20	Dec	Jan
China	33.0	38.0	38.5
India	20.0	24.0	24.0
Pakistan	9.2	10.0	10.0
Bangladesh	6.9	7.3	7.3
Turkey	6.6	7.0	7.2
Rest of World	26.9	29.3	28.7
World	102.6	115.6	115.7

صادرات پنبه در جهان

million 480 lb. bales	2020/21		
	2019/20	Dec	Jan
United States	15.5	15.0	15.3
Brazil	8.9	10.0	10.0
India	3.2	5.0	5.0
Australia	1.4	1.4	1.5
Benin	1.2	1.4	1.4
Rest of World	11.0	10.5	10.5
World	41.2	43.2	43.6

واردات پنبه در جهان

million 480 lb. bales	2020/21		
	2019/20	Dec	Jan
China	7.1	10.0	10.5
Bangladesh	7.5	6.9	6.9
Vietnam	6.5	6.8	6.7
Pakistan	4.0	4.7	4.9
Turkey	4.7	4.4	4.5
Rest of World	10.9	10.4	10.0
World	40.7	43.2	43.5

موجودی نهایی پنبه جهان

million 480 lb. bales	2020/21		
	2019/20	Dec	Jan
China	36.9	36.3	36.3
Brazil	14.4	13.4	13.4
India	17.9	19.4	19.4
United States	7.3	5.7	4.6
Pakistan	3.4	2.5	2.5
Rest of World	19.4	20.2	20.1
World	99.3	97.5	96.3

Additional supply and demand data available here.

در ایالات متحده آمریکا انجام شده، سطح زیر کشت این کشور در سال مالی آینده می تواند تا حدود ۵ درصد کاهش پیدا کند. شورای ملی پنبه در نشست سالانه خود (۱۴-۱۲ فوریه) نتایج مطالعات بر روی اهداف پرورش دهندگان پنبه در آمریکا را منتشر خواهد کرد. دپارتمان کشاورزی آمریکا نیز در بزرگ ترین گردهمایی سالانه خود (AOF) در روزهای ۱۸ و ۱۹ فوریه، برآوردهای اولیه از عرضه و تقاضای جهانی در سال ۲۰۲۱/۲۲ را ارائه خواهد داد.

حجم بالای موجودی و مصرف پایین نشان از افزایش ارزش نسبت انبار به مصرف دارد و رقم فعلی (۸۳/۲٪) چهارمین رکورد در دهه های اخیر است. در اوایل دهه ۲۰۰۰ نسبت های انبار به مصرف نزدیک به ۵۰ درصد بیشتر شده بود. بین سال های ۲۰۰۴/۰۵ تا ۲۰۰۶/۰۷ زمانی که میانگین موجودی به استفاده، ۵۳/۲ درصد بود، میانگین NY Nearby، cents/lb 2/51 بوده است (معادل ۶۸/۹ cents/lb با توجه به ارزش فعلی دلار و فرض ۲ درصد تورم سالیانه). ارزش فعلی NY Nearby، cents/lb 82 و نسبت فعلی انبار به مصرف، ۸۳/۲ درصد می باشد.

در آن زمان تغییرات مهمی در بازار رخ داد برای مثال افزایش تولید در برزیل. موجودی نهایی به صورت حجم پنبه در دسترس در پایان ماه ژوئیه تعریف می شود. زمان برداشت در برزیل (نیمکره جنوبی) باعث می شود تقریباً تمامی محصولات آن به عنوان موجودی نهایی در نظر گرفته شوند. دپارتمان کشاورزی آمریکا پس از افزایش قیمت در سال ۲۰۱۰/۱۱، در تخمین های خود از موجودی هند تجدید نظر کرد و آن را افزایش داد. این امر به مدت چندین سال باعث تخمین بیش از اندازه از موجودی هند شد.

پس از جبران افزایش ۶ میلیون عدلی محصول در برزیل در طول پانزده سال گذشته و امکان کاهش موجودی هند به همان میزان، برآوردهای جهانی از موجودی باعث شد تا نسبت انبار به مصرف به ۷۲/۸ درصد برسد. این نسبت در جهان بین سال های ۲۰۱۶/۱۷ و ۲۰۱۸/۱۹ کمتر از ۷۰/۰ درصد بوده است (بین ۶۶/۰ درصد و ۶۹/۱ درصد در این سه سال زراعی). در این دوران میانگین های سال زراعی برای NY Nearby از ۷۲/۹ تا ۷۴/۴ cents/lb بوده است.

نسبت انبار به مصرف پایین تر و قیمت های کمتر در سال های اخیر نشان می دهد که چگونه ممکن است قیمت ها فراتر از محدوده قابل توجیه توسط برآوردهای فعلی از عرضه و تقاضا افزایش پیدا کرده باشد. با این وجود احتمالاً انجام تجدید نظرهای بیشتر بر روی عرضه و تقاضا ضروری به نظر می رسد. علاوه بر آن ممکن است اصلاح نزولی نیز در قیمت ها اتفاق بیفتد.

با این حال افزایش اخیر در قیمت های پنبه می تواند بر تصمیم گیری های مربوط به کشاورزی در سال زراعی پیش رو (۲۰۲۱/۲۲) تاثیر گذار باشد. بر اساس مطالعه ای که اخیراً توسط یک نشریه بازرگانی بر روی پرورش دهندگان پنبه

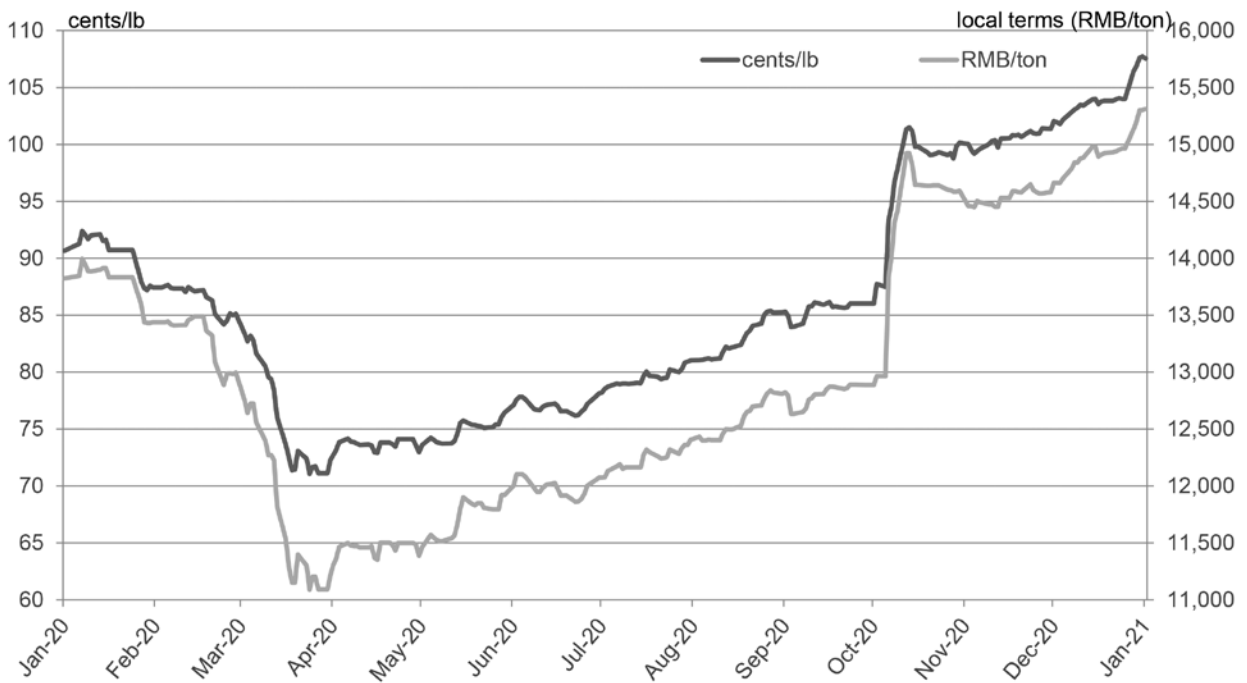
تولید پنبه در جهان

million 480 lb. bales	2020/21		
	2019/20	Dec	Jan
India	29.5	29.5	29.5
China	27.3	27.5	27.5
United States	19.9	15.9	15.0
Brazil	13.8	12.0	12.0
Pakistan	6.2	4.5	4.3
Rest of World	25.5	24.5	24.6
World	122.1	113.9	112.9

One Year of Daily A Index and NY Nearby Prices

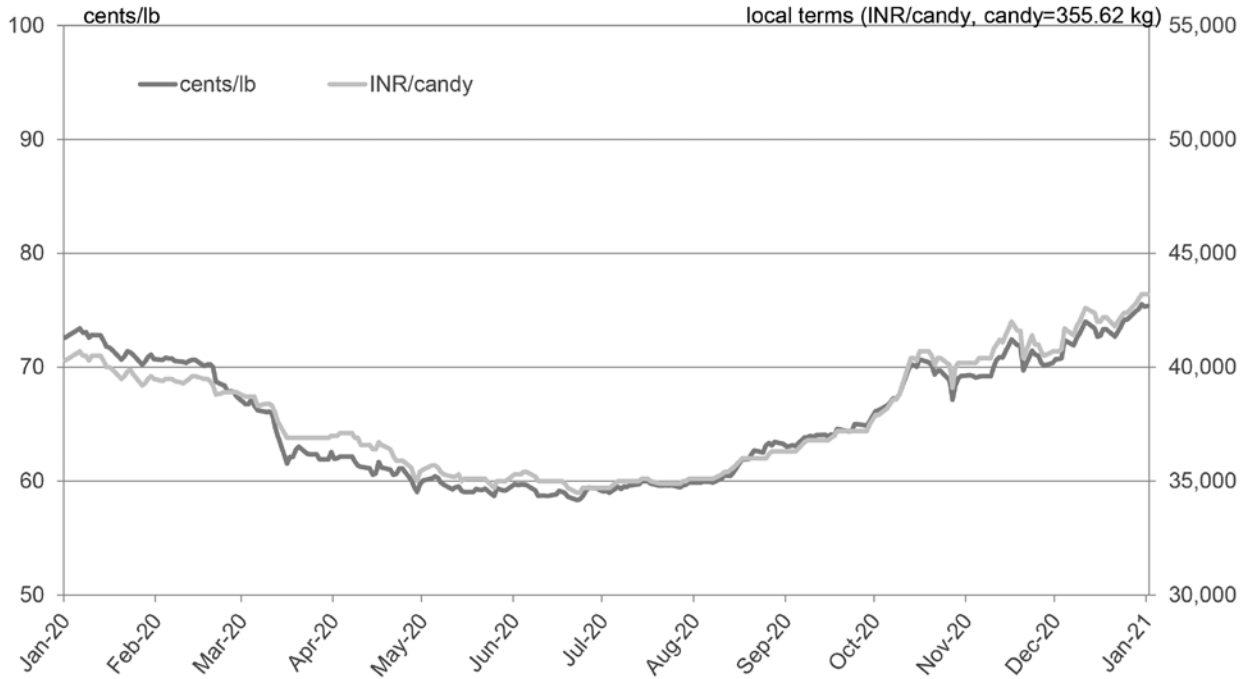


One Year of Daily CC Index (Grade 328) Prices

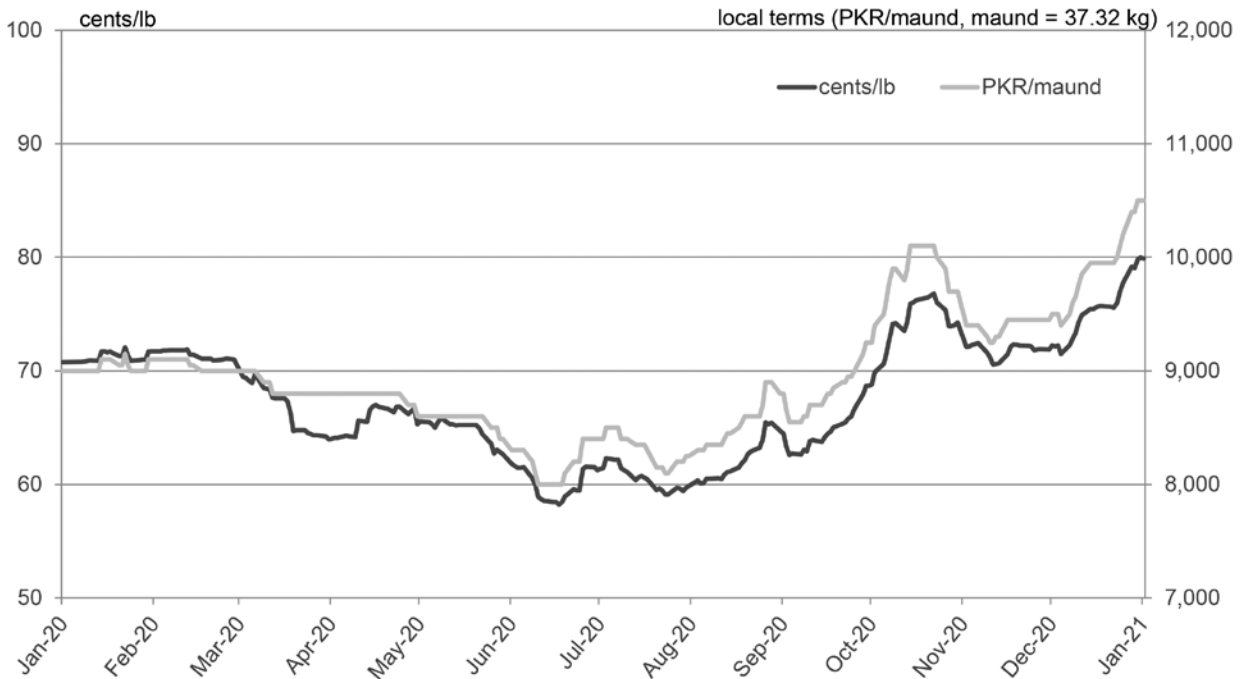


Note: Differences in price movement in local and international terms (cents/lb) due to changes in exchange rates.

One Year of Daily Indian Spot Prices (Shankar-6 Variety)



One Year of Daily Pakistani Spot Prices



Note: Differences in price movement in local and international terms (cents/lb) due to changes in exchange rates.

World Balance Sheet

million 480 lb. bales	2016/17	2017/18	2018/19	2019/20	2020/21 December	2020/21 January
Beginning Stocks	90.3	80.3	81.1	80.3	99.4	99.3
Production	106.7	124.0	118.6	122.1	113.9	112.9
Supply	197.0	204.3	199.7	202.4	213.3	212.1
Mill-Use	116.3	122.9	120.2	102.6	115.6	115.7
Ending Stocks	80.3	81.1	80.3	99.3	97.5	96.3
Stocks/Use Ratio	69.1%	66.0%	66.8%	96.8%	84.3%	83.2%

China Balance Sheet

million 480 lb. bales	2016/17	2017/18	2018/19	2019/20	2020/21 December	2020/21 January
Beginning Stocks	56.7	45.9	38.0	35.7	36.9	36.9
Production	22.8	27.5	27.8	27.3	27.5	27.5
Imports	5.0	5.7	9.6	7.1	10.0	10.5
Supply	84.5	79.1	75.4	70.1	74.4	74.9
Mill-Use	38.5	41.0	39.5	33.0	38.0	38.5
Exports	0.1	0.1	0.2	0.2	0.1	0.1
Demand	38.6	41.1	39.7	33.2	38.1	38.6
Ending Stocks	45.9	38.0	35.7	36.9	36.3	36.3
Stocks/Use Ratio	119.1%	92.4%	89.8%	111.3%	95.1%	93.9%

World-Less-China Balance Sheet

million 480 lb. bales	2016/17	2017/18	2018/19	2019/20	2020/21 December	2020/21 January
Beginning Stocks	33.6	34.4	43.1	44.6	62.5	62.4
Production	83.9	96.5	90.8	94.9	86.4	85.4
Imports from China	0.1	0.1	0.2	0.2	0.1	0.1
Supply	117.6	131.0	134.2	139.6	149.0	147.9
Mill-Use	77.8	81.9	80.7	69.6	77.6	77.2
Exports to China	5.0	5.7	9.6	7.1	10.0	10.5
Demand	82.8	87.6	90.3	76.7	87.6	87.7
Ending Stocks	34.4	43.1	44.6	62.4	61.2	60.0
Stocks/Use Ratio	41.5%	49.2%	49.4%	81.3%	69.9%	68.4%

Source: USDA

India Balance Sheet

million 480 lb. bales	2016/17	2017/18	2018/19	2019/20	2020/21 December	2020/21 January
Beginning Stocks	7.0	7.9	9.2	9.3	17.9	17.9
Production	27.0	29.0	25.8	29.5	29.5	29.5
Imports	2.7	1.7	1.8	2.3	1.0	1.0
Supply	36.8	38.6	36.8	41.1	48.4	48.4
Mill-Use	24.4	24.2	24.0	20.0	24.0	24.0
Exports	4.6	5.2	3.5	3.2	5.0	5.0
Demand	28.9	29.3	27.5	23.2	29.0	29.0
Ending Stocks	7.9	9.2	9.3	17.9	19.4	19.4
Stocks/Use Ratio	27.3%	31.5%	33.8%	77.1%	66.8%	66.8%

U.S. Balance Sheet

million 480 lb. bales	2016/17	2017/18	2018/19	2019/20	2020/21 December	2020/21 January
Beginning Stocks	3.8	2.8	4.2	4.9	7.3	7.3
Production	17.2	20.9	18.4	19.9	15.9	15.0
Imports	0.0	0.0	0.0	0.0	0.0	0.0
Supply	21.0	23.7	22.6	24.8	23.2	22.2
Mill-Use	3.3	3.2	3.0	2.2	2.5	2.4
Exports	14.9	16.3	14.8	15.5	15.0	15.3
Demand	18.2	19.5	17.8	17.7	17.5	17.7
Ending Stocks	2.8	4.2	4.9	7.3	5.7	4.6
Stocks/Use Ratio	15.1%	21.5%	27.2%	41.0%	32.6%	26.1%

Pakistan Balance Sheet

million 480 lb. bales	2016/17	2017/18	2018/19	2019/20	2020/21 December	2020/21 January
Beginning Stocks	2.6	2.3	2.8	2.5	3.4	3.4
Production	7.7	8.2	7.6	6.2	4.5	4.3
Imports	2.5	3.4	2.9	4.0	4.7	4.9
Supply	12.8	13.9	13.3	12.7	12.6	12.6
Mill-Use	10.3	10.9	10.7	9.2	10.0	10.0
Exports	0.1	0.2	0.1	0.1	0.1	0.1
Demand	10.4	11.1	10.8	9.3	10.1	10.1
Ending Stocks	2.3	2.8	2.5	3.4	2.5	2.5
Stocks/Use Ratio	22.2%	25.6%	23.2%	36.6%	25.0%	25.0%

Source: USDA

World Cotton Production

million 480 lb. bales	2016/17	2017/18	2018/19	2019/20	2020/21 December	2020/21 January
India	27.0	29.0	25.8	29.5	29.5	29.5
China	22.8	27.5	27.8	27.3	27.5	27.5
United States	17.2	20.9	18.4	19.9	15.9	15.0
Brazil	7.0	9.2	13.0	13.8	12.0	12.0
Pakistan	7.7	8.2	7.6	6.2	4.5	4.3
Uzbekistan	3.7	3.9	3.3	3.5	3.5	3.5
Turkey	3.2	4.0	3.8	3.5	2.8	2.9
Australia	4.1	4.8	2.2	0.6	2.4	2.5
Greece	1.0	1.2	1.4	1.7	1.3	1.4
Benin	0.9	1.1	1.4	1.4	1.4	1.4
Mexico	0.8	1.6	1.7	1.6	1.1	1.1
Cote d'Ivoire	0.6	0.8	0.9	1.0	1.0	1.0
Turkmenistan	1.3	1.3	0.9	0.9	1.0	1.0
Rest of World	9.4	10.4	10.4	11.3	10.1	9.9
African Franc Zone	4.9	5.1	5.1	5.6	4.5	4.5
EU-27	1.3	1.5	1.7	2.0	1.7	1.7
World	106.7	124.0	118.6	122.1	113.9	112.9

World Cotton Exports

million 480 lb. bales	2016/17	2017/18	2018/19	2019/20	2020/21 December	2020/21 January
United States	14.9	16.3	14.8	15.5	15.0	15.3
Brazil	2.8	4.2	6.0	8.9	10.0	10.0
India	4.6	5.2	3.5	3.2	5.0	5.0
Australia	3.7	3.9	3.6	1.4	1.4	1.5
Benin	0.8	1.1	1.4	1.2	1.4	1.4
Greece	1.0	1.1	1.4	1.5	1.3	1.4
Cote d'Ivoire	0.6	0.6	0.9	0.6	1.0	1.0
Burkina	1.2	1.2	0.8	0.9	0.8	0.8
Mali	1.1	1.3	1.4	1.2	0.8	0.6
Cameroon	0.5	0.4	0.6	0.5	0.6	0.6
Argentina	0.3	0.2	0.5	0.4	0.6	0.6
Sudan	0.3	0.4	0.4	0.4	0.5	0.5
Turkey	0.5	0.5	0.7	0.5	0.5	0.5
Rest of World	5.8	5.5	5.6	5.1	4.6	4.7
African Franc Zone	4.4	4.9	5.1	4.6	4.5	4.5
EU-27	1.3	1.4	1.7	1.8	1.6	1.6
World	38.1	41.7	41.6	41.2	43.2	43.6

Source: USDA

نسخه الکترونی

شماره ۲۱۵ بهمن ۹۹ ۳۵

World Cotton Mill-Use

million 480 lb. bales	2016/17	2017/18	2018/19	2019/20	2020/21 December	2020/21 January
China	38.5	41.0	39.5	33.0	38.0	38.5
India	24.4	24.2	24.0	20.0	24.0	24.0
Pakistan	10.3	10.9	10.7	9.2	10.0	10.0
Bangladesh	6.8	7.5	7.2	6.9	7.3	7.3
Turkey	6.7	7.6	6.9	6.6	7.0	7.2
Vietnam	5.4	6.6	7.0	6.3	6.8	6.7
Uzbekistan	2.0	2.5	2.8	3.0	3.2	3.2
Brazil	3.2	3.4	3.4	2.7	3.0	3.0
Indonesia	3.3	3.5	3.2	2.4	2.9	2.7
United States	3.3	3.2	3.0	2.2	2.5	2.4
Mexico	1.8	1.9	2.0	1.5	1.6	1.6
Turkmenistan	0.7	0.7	0.8	0.7	0.8	0.8
Thailand	1.2	1.1	1.1	0.8	0.7	0.7
Rest of World	8.9	8.8	8.7	7.4	7.9	7.7
African Franc Zone	0.1	0.1	0.1	0.1	0.1	0.1
EU-27	0.7	0.7	0.7	0.6	0.7	0.7
World	116.3	122.9	120.2	102.6	115.6	115.7

World Cotton Imports

million 480 lb. bales	2016/17	2017/18	2018/19	2019/20	2020/21 December	2020/21 January
China	5.0	5.7	9.6	7.1	10.0	10.5
Bangladesh	6.8	7.6	7.0	7.5	6.9	6.9
Vietnam	5.5	7.0	6.9	6.5	6.8	6.7
Pakistan	2.5	3.4	2.9	4.0	4.7	4.9
Turkey	3.9	4.4	3.6	4.7	4.4	4.5
Indonesia	3.4	3.5	3.1	2.5	2.8	2.6
India	2.7	1.7	1.8	2.3	1.0	1.0
Malaysia	0.4	0.7	0.7	0.9	0.9	0.9
Mexico	1.0	0.9	0.9	0.6	0.7	0.8
Thailand	1.2	1.1	1.1	0.7	0.7	0.7
Egypt	0.5	0.6	0.5	0.5	0.6	0.6
South Korea	1.0	0.9	0.8	0.6	0.6	0.6
Taiwan	0.6	0.6	0.6	0.4	0.4	0.4
Rest of World	3.3	3.4	3.0	2.6	2.8	2.7
African Franc Zone	0.0	0.0	0.0	0.0	0.0	0.0
EU-27	0.7	0.7	0.6	0.6	0.6	0.6
World Total	37.9	41.6	42.4	40.7	43.2	43.5

Source: USDA

World Balance Sheet

million metric tons	2016/17	2017/18	2018/19	2019/20	2020/21 December	2020/21 January
Beginning Stocks	19.7	17.5	17.7	17.5	21.6	21.6
Production	23.2	27.0	25.8	26.6	24.8	24.6
Supply	42.9	44.5	43.5	44.1	46.4	46.2
Mill-Use	25.3	26.8	26.2	22.3	25.2	25.2
Ending Stocks	17.5	17.7	17.5	21.6	21.2	21.0
Stocks/Use Ratio	69.1%	66.0%	66.8%	96.8%	84.3%	83.2%

China Balance Sheet

million metric tons	2016/17	2017/18	2018/19	2019/20	2020/21 December	2020/21 January
Beginning Stocks	12.3	10.0	8.3	7.8	8.0	8.0
Production	5.0	6.0	6.0	5.9	6.0	6.0
Imports	1.1	1.2	2.1	1.6	2.2	2.3
Supply	18.4	17.2	16.4	15.3	16.2	16.3
Mill-Use	8.4	8.9	8.6	7.2	8.3	8.4
Exports	0.0	0.0	0.0	0.0	0.0	0.0
Demand	8.4	9.0	8.6	7.2	8.3	8.4
Ending Stocks	10.0	8.3	7.8	8.0	7.9	7.9
Stocks/Use Ratio	119.1%	92.4%	89.8%	111.3%	95.1%	93.9%

World-Less-China Balance Sheet

million metric tons	2016/17	2017/18	2018/19	2019/20	2020/21 December	2020/21 January
Beginning Stocks	7.3	7.5	9.4	9.7	13.6	13.6
Production	18.3	21.0	19.8	20.7	18.8	18.6
Imports from China	0.0	0.0	0.0	0.0	0.0	0.0
Supply	25.6	28.5	29.2	30.4	32.5	32.2
Mill-Use	16.9	17.8	17.6	15.2	16.9	16.8
Exports to China	1.1	1.2	2.1	1.6	2.2	2.3
Demand	18.0	19.1	19.7	16.7	19.1	19.1
Ending Stocks	7.5	9.4	9.7	13.6	13.3	13.1
Stocks/Use Ratio	41.5%	49.2%	49.4%	81.3%	69.9%	68.4%

Source: USDA

نسب الميزان

شماره ۲۱۵ بهمن ۹۹ ۳۷

India Balance Sheet

million metric tons	2016/17	2017/18	2018/19	2019/20	2020/21 December	2020/21 January
Beginning Stocks	1.5	1.7	2.0	2.0	3.9	3.9
Production	5.9	6.3	5.6	6.4	6.4	6.4
Imports	0.6	0.4	0.4	0.5	0.2	0.2
Supply	8.0	8.4	8.0	8.9	10.5	10.5
Mill-Use	5.3	5.3	5.2	4.4	5.2	5.2
Exports	1.0	1.1	0.8	0.7	1.1	1.1
Demand	6.3	6.4	6.0	5.1	6.3	6.3
Ending Stocks	1.7	2.0	2.0	3.9	4.2	4.2
Stocks/Use Ratio	27.3%	31.5%	33.8%	77.1%	66.8%	66.8%

U.S. Balance Sheet

million metric tons	2016/17	2017/18	2018/19	2019/20	2020/21 December	2020/21 January
Beginning Stocks	0.8	0.6	0.9	1.1	1.6	1.6
Production	3.7	4.6	4.0	4.3	3.5	3.3
Imports	0.0	0.0	0.0	0.0	0.0	0.0
Supply	4.6	5.2	4.9	5.4	5.1	4.8
Mill-Use	0.7	0.7	0.6	0.5	0.5	0.5
Exports	3.2	3.5	3.2	3.4	3.3	3.3
Demand	4.0	4.2	3.9	3.8	3.8	3.8
Ending Stocks	0.6	0.9	1.1	1.6	1.2	1.0
Stocks/Use Ratio	15.1%	21.5%	27.2%	41.0%	32.6%	26.1%

Pakistan Balance Sheet

million metric tons	2016/17	2017/18	2018/19	2019/20	2020/21 December	2020/21 January
Beginning Stocks	0.6	0.5	0.6	0.5	0.7	0.7
Production	1.7	1.8	1.7	1.3	1.0	0.9
Imports	0.5	0.7	0.6	0.9	1.0	1.1
Supply	2.8	3.0	2.9	2.8	2.7	2.7
Mill-Use	2.2	2.4	2.3	2.0	2.2	2.2
Exports	0.0	0.0	0.0	0.0	0.0	0.0
Demand	2.3	2.4	2.3	2.0	2.2	2.2
Ending Stocks	0.5	0.6	0.5	0.7	0.5	0.5
Stocks/Use Ratio	22.2%	25.6%	23.2%	36.6%	25.0%	25.0%

Source: USDA

World Cotton Production

million metric tons	2016/17	2017/18	2018/19	2019/20	2020/21 December	2020/21 January
India	5.9	6.3	5.6	6.4	6.4	6.4
China	5.0	6.0	6.0	5.9	6.0	6.0
United States	3.7	4.6	4.0	4.3	3.5	3.3
Brazil	1.5	2.0	2.8	3.0	2.6	2.6
Pakistan	1.7	1.8	1.7	1.3	1.0	0.9
Uzbekistan	0.8	0.8	0.7	0.8	0.8	0.8
Turkey	0.7	0.9	0.8	0.8	0.6	0.6
Australia	0.9	1.0	0.5	0.1	0.5	0.5
Greece	0.2	0.3	0.3	0.4	0.3	0.3
Benin	0.2	0.2	0.3	0.3	0.3	0.3
Mexico	0.2	0.3	0.4	0.3	0.2	0.2
Cote d'Ivoire	0.1	0.2	0.2	0.2	0.2	0.2
Turkmenistan	0.3	0.3	0.2	0.2	0.2	0.2
Rest of World	2.1	2.3	2.3	2.5	2.2	2.2
African Franc Zone	1.1	1.1	1.1	1.2	1.0	1.0
EU-27	0.3	0.3	0.4	0.4	0.4	0.4
World	23.2	27.0	25.8	26.6	24.8	24.6

World Cotton Exports

million metric tons	2016/17	2017/18	2018/19	2019/20	2020/21 December	2020/21 January
United States	3.2	3.5	3.2	3.4	3.3	3.3
Brazil	0.6	0.9	1.3	1.9	2.2	2.2
India	1.0	1.1	0.8	0.7	1.1	1.1
Australia	0.8	0.9	0.8	0.3	0.3	0.3
Benin	0.2	0.2	0.3	0.3	0.3	0.3
Greece	0.2	0.2	0.3	0.3	0.3	0.3
Cote d'Ivoire	0.1	0.1	0.2	0.1	0.2	0.2
Burkina	0.3	0.3	0.2	0.2	0.2	0.2
Mali	0.2	0.3	0.3	0.3	0.2	0.1
Cameroon	0.1	0.1	0.1	0.1	0.1	0.1
Argentina	0.1	0.0	0.1	0.1	0.1	0.1
Sudan	0.1	0.1	0.1	0.1	0.1	0.1
Turkey	0.1	0.1	0.2	0.1	0.1	0.1
Rest of World	1.3	1.2	1.2	1.1	1.0	1.0
African Franc Zone	1.0	1.1	1.1	1.0	1.0	1.0
EU-27	0.3	0.3	0.4	0.4	0.4	0.4
World	8.3	9.1	9.1	9.0	9.4	9.5

Source: USDA

World Cotton Consumption

million metric tons	2016/17	2017/18	2018/19	2019/20	2020/21 December	2020/21 January
China	8.4	8.9	8.6	7.2	8.3	8.4
India	5.3	5.3	5.2	4.4	5.2	5.2
Pakistan	2.2	2.4	2.3	2.0	2.2	2.2
Bangladesh	1.5	1.6	1.6	1.5	1.6	1.6
Turkey	1.4	1.6	1.5	1.4	1.5	1.6
Vietnam	1.2	1.4	1.5	1.4	1.5	1.5
Uzbekistan	0.4	0.5	0.6	0.7	0.7	0.7
Brazil	0.7	0.7	0.7	0.6	0.7	0.7
Indonesia	0.7	0.8	0.7	0.5	0.6	0.6
United States	0.7	0.7	0.6	0.5	0.5	0.5
Mexico	0.4	0.4	0.4	0.3	0.3	0.3
Turkmenistan	0.1	0.2	0.2	0.2	0.2	0.2
Thailand	0.3	0.2	0.2	0.2	0.2	0.1
Rest of World	1.9	1.9	1.9	1.6	1.7	1.7
African Franc Zone	0.0	0.0	0.0	0.0	0.0	0.0
EU-27	0.2	0.2	0.2	0.1	0.1	0.1
World Total	25.3	26.8	26.2	22.3	25.2	25.2

World Cotton Imports

million metric tons	2016/17	2017/18	2018/19	2019/20	2020/21 December	2020/21 January
China	1.1	1.2	2.1	1.6	2.2	2.3
Bangladesh	1.5	1.7	1.5	1.6	1.5	1.5
Vietnam	1.2	1.5	1.5	1.4	1.5	1.5
Pakistan	0.5	0.7	0.6	0.9	1.0	1.1
Turkey	0.8	1.0	0.8	1.0	1.0	1.0
Indonesia	0.7	0.8	0.7	0.5	0.6	0.6
India	0.6	0.4	0.4	0.5	0.2	0.2
Malaysia	0.1	0.2	0.2	0.2	0.2	0.2
Mexico	0.2	0.2	0.2	0.1	0.1	0.2
Thailand	0.3	0.3	0.2	0.2	0.2	0.1
Egypt	0.1	0.1	0.1	0.1	0.1	0.1
South Korea	0.2	0.2	0.2	0.1	0.1	0.1
Taiwan	0.1	0.1	0.1	0.1	0.1	0.1
Rest of World	0.7	0.7	0.7	0.6	0.6	0.6
African Franc Zone	0.0	0.0	0.0	0.0	0.0	0.0
EU-27	0.2	0.2	0.1	0.1	0.1	0.1
World Total	8.2	9.0	9.2	8.9	9.4	9.5

Source: USDA

با سپاس فراوان از آقای سعید حقیقی جهت ارسال فایل انگلیسی این مطلب

منبع: سایت cottoninc

تنظیم: شبنم السادات امامی رؤف